

# 民用一氧化碳报警器



## 介绍

该一氧化碳检测报警仪适用于需要检测环境中一氧化碳并提供报警功能的封闭场所。当环境中一氧化碳检测浓度超过仪器设定的报警浓度时，仪器将会进行声、光报警，提示佩戴人员进行相应的防护工作。本产品既可以随身携带，也可以固定使用。

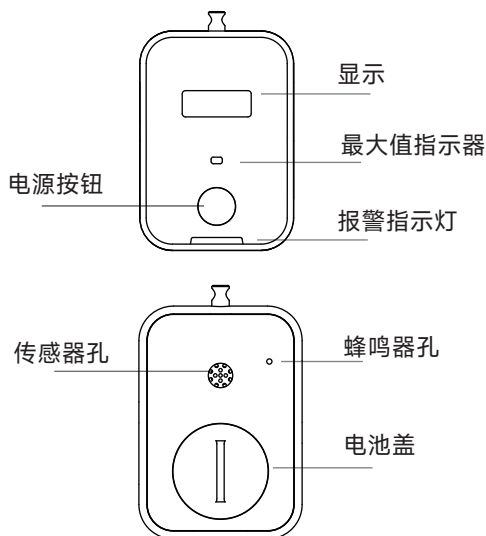
常用场所：室内、帐篷、暖炉取暖，各类车辆和其他封闭场所。

### △使用时请注意！

- 使用说明书中记载有使用方法和注意事项，使用错误的方法可能会导致严重事故，在使用前一定要仔细阅读，并与产品一起妥善保管。
- 本产品旨在测量一氧化碳浓度并提醒注意。
- 不建议在密闭空间内用火。
- 请在小孩触及不到的地方使用。

01

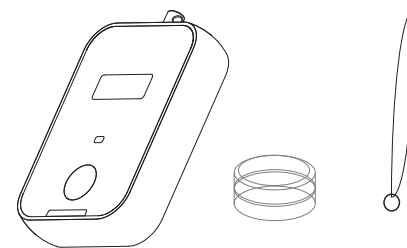
## 概览



表面和背面均贴有保护膜，请在剥下后使用。

02

## 包装清单



CO气体报警器

电池\*2

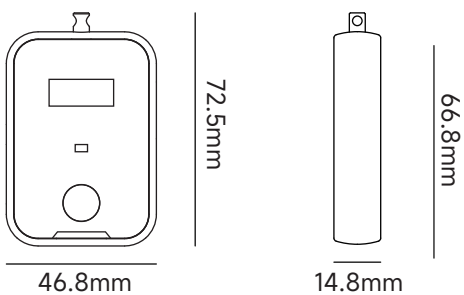
球链

### △ 注意！

请勿将任何物体靠近一氧化碳报警器的背面，以免影响其功能和蜂鸣器声音。

03

## 规范



显示屏：显示一氧化碳浓度和电池电量  
LED 指示灯：蓝色MAX灯和红色报警灯  
蜂鸣器：声音报警，1m处70dB  
静态工作状态电流：< 30uA  
报警状态电流：< 6mA  
工作温度：-10°C ~ 60°C  
工作湿度：10% ~ 90%RH

### △ 警告！

- 请勿更改内部程序，也不要拆卸报警器。
- 请勿存放在灰尘多的地方或高温多湿的地方(请勿掉落、施加较大冲击或振动)。
- 本产品不是防水规格，若水进入内部，可能会导致故障，请勿放置于水中或可能弄湿的地方。
- 请勿将报警器置于抽屉或角落里。
- 内置传感器-使用寿命约为购买后5年，期限过后，请务必更换新设备。

05

## 使用说明

### 声光指示灯和警报

显示屏：实时显示电池电量和CO浓度值。

### 一氧化碳浓度超标报警：

当一氧化碳浓度超标，仪器会声光报警：空气中一氧化碳浓度不同，报警级别也不同。

### 报警级别

一氧化碳浓度 (ppm)	报警
0-199	无报警： 实时显示气体浓度。
200-299	一级报警： 显示气体浓度；检测灯闪烁
300-399	二级报警： 显示气体浓度；检测灯闪烁，仪器发出报警声

06

### 外观

长度：72.5mm      宽度：46.8mm  
厚度：14.8mm  
重量：50.8g (含电池)；45g (不含电池)

### 传感器

采用日本进口传感器，产品寿命为5年

### 电源与电池

采用2节CR2032纽扣电池（一次性锂电池）  
电池工作时长：静态工作状态下为9个月。

04

400及以上	三级报警： 显示气体浓度；检测灯快速闪烁；仪器连续不断报警声
--------	-----------------------------------

### 高温报警：

如当前工作环境达到50°C或以上，仪器将停止气体的检测工作，并显示“\_ \_ \_”。

### 低电量报警：

电池电量低时，蜂鸣器每30秒发出“嘟嘟”两声提示。

### 电源按钮的功能：

1. 长按电源按钮3秒钟以激活或关闭此设备。开机3分钟显示“CAL”表示仪器正在进行自动校准。
2. 短按电源按钮，蓝色MAX灯亮，仪器将显示最大值。此数值显示从开机到当前的最大值。（仪器关机后，最大值自动清除。）

07

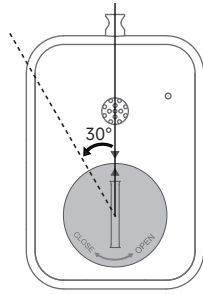
## 神奇的MAX功能:

仪器有记忆功能，每次开机了，就会一直记录检测到的最大值，每过一周(或一段时间)，短按一下按键，就能显示在这一周中检测到的最大值(MAX)。如果最大值是0，表示是安全的；如果最大值不是0，比如200，那就很危险。这样就可以帮你判断，你所在的环境中，是不是曾经有一氧化碳(CO)，是不是有潜在危险。

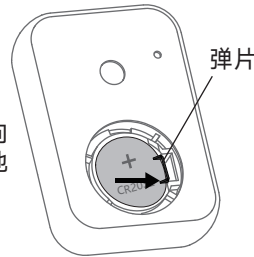
最大值功能，让仪器成为了24小时不间断的监测器！环境安全卫士！

08

## 更换电池



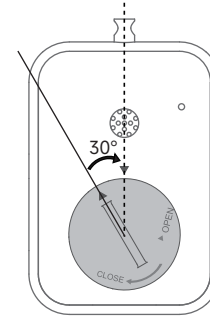
1. 使用硬币(例如 1 元硬币)垫一层手帕或纸巾将电池盖逆时针旋转30°，取下电池盖。



2. 按照箭头的方向推动弹片，电池将自动弹出。



3. 安装新电池时，请确保电池正极朝外。



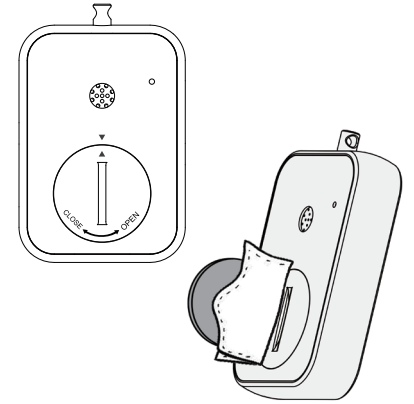
4. 将电池盖顺时针旋转30°至初始位置

09

10

## 注意!

为避免仪器表面划伤，请在硬币和电池盖之间放一块布或纸巾。



更换电池时，请将仪器置于清洁空气中，以便仪器自动校准调零。

11

## 关于 CO (一氧化碳)

许多燃料在未完全燃烧的情况下，以及发动机在运转时都会产生一氧化碳。大多数情况下，在空气流通良好的区域，这些来源产生的一氧化碳量并不会令人担忧。但如果是在部分封闭或完全封闭的空间中使用，其产生的一氧化碳水平可能造成危险。

例如在室内使用木炭烤架、壁炉，户外帐篷内生火取暖，在车内发动汽车或打开车内空调后在车内睡眠等，都可能引起一氧化碳中毒。

12

## 一氧化碳浓度和对应健康成年人可能会出现症状

空气中一氧化碳浓度	大约吸入时间和可能出现的症状
24ppm (30mg/m <sup>3</sup> )	64小时后引起头晕
50ppm (62.5mg/m <sup>3</sup> )	32小时后引起头晕
100ppm (125mg/m <sup>3</sup> )	16小时后引起头晕
200ppm (250mg/m <sup>3</sup> )	2-3小时后，轻微头痛、疲劳、眩晕、恶心
400ppm (500mg/m <sup>3</sup> )	在1-2小时内头痛；3小时后威胁生命
800ppm (1000mg/m <sup>3</sup> )	45分钟内引起眩晕、恶心、痉挛，2小时内失去意识，2-3小时内死亡

注意：上表中的CO中毒症状，是对健康成年人而言，对于高危、脆弱人群、孕妇，其反应不同。

13

## 温馨提示

- 1.报警器的检测精度受设备本身、安装环境温度、湿度等因素影响。对于安装，建议的适当温度为20°C (±5°C) ;相对湿度为50%。
- 2.使报警器远离手机或其他电器引起的电磁干扰。
- 3.不要将警报放在相对湿度超过80%的地方。
- 4.尽量避免将报警器安装在火炉或暖气旁边。
- 5.尽量避免将报警器在太阳下暴晒。
- 6.使设备远离腐蚀性或负极材料，不要一直将其置于高CO浓度环境中，这会缩短其使用寿命。
- 7.如果本产品检测到一氧化碳并发出灯闪烁或警报声，请立即采取一切预防一氧化碳中毒的措施。

14

欢迎您登陆时安科创官方网站:

[www.shiantech.com](http://www.shiantech.com)

了解更多关于报警器的信息。

